

MOLėtų R. KIJėLIų SPECIALIOJO UGDYMO CENTRO 2019–2021 METų STRATEGINIS PLANAS

IVADAS

Molėtų r. Kijėlių specialiojo ugdymo centro (toliau-centro) 2019-2022 metų strateginio plano tikslas – efektyviai valdyti centro veiklą, numatyti, kaip bus įgyvendinami valstybės, steigėjo (Molėtų rajono savivaldybės) bei centro bendruomenės keliami reikalavimai, pasirinkti teisingą švietimo įstaigos vystymosi kryptį ir prioritetus, planuoti kaitos pokyčius, jiems įgyvendinti telkti centro bendruomenę.

Molėtų r. Kijėlių specialiojo ugdymo centro strateginis planas parengtas vadovaujantis Lietuvos Respublikos švietimo įstatymu, Valstybine švietimo strategija 2013-2022 metams, Geros mokyklos koncepcija, Molėtų rajono savivaldybės 2018-2024 metų strateginiu planu, Molėtų rajono savivaldybės Tarybos sprendimais ir kitais teisės aktais. Vadovaujantis Valstybine švietimo 2013 - 2022 metų strategija, centro bendruomenė bus skatinama aktyviai įsitraukti į kokybės, įsivertinimo ir įrodymais grįstos vadybos kūrimo procesus, kaip sprendimų siūlytoja ir priėmėja. Bus plėtojama tokia kultūra, kai tyrimai, vertinimai bus nukreipiami į tai, kad atsirastų įrodymais, patirtimi ir žinojimu grįsta lyderystė, vykėtų nuolatinis tobulėjimas ir pažangios kiekvieno bendruomenės mokymo(si) kokybės siekis. Geros mokyklos koncepcijoje taip pat svarbiausiu sėkmingos mokyklos veiklos požymiu laikomas tinkamas mokyklos misijos įgyvendinimas, t. y. geri ugdymo(si) rezultatai ir turtingos, įsimenančios, prasmingos, malonios gyvenimo mokykloje patirtys. Todėl centre bus įgyvendinamas ugdymo individualizavimas ir laiku teikiama veiksminga pedagoginė ir psichologinė pagalba.

Strateginis planas parengtas darbo grupės, kuri sudaryta Molėtų r. Kijėlių specialiojo ugdymo centro direktoriaus 2018 m. spalio 17 d. įsakymu Nr. 47. Siekiant įgyvendinti strateginio plano švietimo tikslus didelių ir labai didelių specialiųjų poreikių turintiems mokiniams, bus telkiamos mokinių, tėvų, pedagogų ir visų centro bendruomenės narių pastangos.

I SKYRIUS BENDROSIOS ŽINIOS

Pavadinimas	Molėtų r. Kijėlių specialusis ugdymo centras
Kodas	195401122
Teisinė forma	Savivaldybės biudžetinė įstaiga
Steigėjas	Molėtų rajono savivaldybės taryba
Tipas	Pagrindinė mokykla
Pagrindinė paskirtis	Pagrindinės mokyklos tipo specialioji mokykla intelekto sutrikimą turintiems mokiniams
Mokomosios kalbos	Lietuvių
Įkūrimo data	1997
Veiklos forma	Dieninė

Tikslinė grupė	Didelių ir labai didelių specialiųjų poreikių mokiniai dėl intelekto sutrikimo ar /ir kompleksinių negalių, kurių derinio dalis intelekto sutrikimas
Adresas	Pušynėlio g. 2, Kijėlių kaimas, Luokesos seniūnija, Molėtų rajonas, LT-33153
Telefonas	8383-53417
Elektroninis paštas	kijeliuuc@gmail.com
Internetinis puslapis	http://www.kijeliuspuc.istaiga.lt/

Molėtų r. Kijėlių specialiusis ugdymo centras įsteigtas 1997 m. dalyvaujant „Socialinės politikos ir bendruomeninių paslaugų plėtros“ projekte. Steigėjas - Molėtų rajono savivaldybės taryba. Projektą rėmė LR Socialinės apsaugos ir darbo ministerija, Pasaulio bankas ir Švedijos tarptautinės plėtros ir bendradarbiavimo agentūra SIDA. Centras teikia paslaugas labai didelių ir didelių specialiųjų ugdymosi poreikių (protinė ir kompleksinė negalia) Molėtų rajono asmenims nuo 6 iki 21 metų. Pagrindinės teikiamos paslaugos -mokymas, lavinimas bei vertybinių nuostatų formavimas, pripažįstant šių asmenų gebėjimus ir galias.

Specialiajame ugdymo centre vaikai ugdomi pagal individualizuotas programas, kur derinamas bendrosios ir specialiosios mokyklos ugdymo programų turinys. Ugdymo centras nėra stacionari uždara institucija, tai mokykla kurioje neįgaliems mokiniams užtikrinamas Normalizacijos principas, t.y. vaikas gyvena šeimoje ir mokosi mokykloje į kurią kiekvieną dieną yra pavėžėjamas mokyklos transportu. Tad socialinis dalyvavimas reiškia įvairiausias situacijas, kur kiekvienas jaučiasi svarbus, ir yra tikras bendruomenės narys, jaučiasi kuriantis, jaučiantis ir produktyvus bei vykdamas bendrus siekius.

II SKYRIUS. CENTRO VEIKLOS ISTORIJA

1996 m. Molėtų rajono savivaldybė formuojant neįgaliųjų rūpinimosi kokybės pokyčius, dalyvavo „Socialinės politikos ir bendruomeninių paslaugų plėtros“ projektų konkurse, kurį vykdė LR Socialinės apsaugos ir darbo ministerija, kartu su Pasaulio Banku ir Švedijos tarptautinės socialinės plėtros ir bendradarbiavimo agentūra SIDA. Ugdymo centro pastato rekonstrukciją bei įrangos ir transporto įsigijimą finansavo Pasaulio Bankas, personalo kvalifikacijos kėlimą ir apmokymus finansavo SIDA (Švedijos socialinės plėtros ir bendradarbiavimo agentūra) kartu su Stokholmo Universitetu, o įstaigos išlaikymą Molėtų rajono savivaldybė.

1997 m. lapkričio 23 d. renovavus nebenaudojamą buvusio “Spalio“ kolūkio vaikų darželį, esantį netoli rajono centro (2,5 km), bei sukūrus sąlygas proto ir kompleksinę negalią turinčių vaikų ir jaunuolių ugdymui, duris atvėrė naujo tipo specialiojo ugdymo centras. Įstaiga Juridiniu asmenų registre įregistruota 1998 m. spalio 9 d. Pažymėjimo Nr. 064284.

Nuo pirmųjų metų (1997) iki 2003 metų ugdymo centro pedagogai tobulino savo kompetencijas priimdami patirtį iš Švedijos specialistų. Stokholmo universiteto socialinio darbo specialistai, kartu su Vilniaus universiteto Socialinio darbo katedra organizavo ilgalaikius mokymus pilotinių projektų specialistams. Taip pat SIDA specialistai kuravo ir praktinį ugdymo centro darbą.

Tradiciskai, nuo 1998 metų, minint Neįgaliųjų dieną (gruodžio 3 d.) kasmet rengiamos centro mokinių darbų parodos Molėtų krašto muziejuje.

Nuo 2003 m. specialiųjų poreikių mokinių ugdymas ir lavinimas Ugdymo centre finansuojamas iš tikslinės LR valstybės dotacijos „moksleivio krepšelio“.

2005 -2008 metais dalyvauta Socialinės infrastruktūros plėtros programose gerinant Ugdymo centro infrastruktūrą. Įrengta žaidimų aikštelė, virtuvėlė vaikams, įsigytas naujas transportas.

Nuo 2010 metų skiriant didelį neįgalių mokinių saviraiškos gebėjimų atskleidimui ir integracijai, įkurta neįgaliųjų teatrinės raiškos studija „Délionė“, kuri ir toliau aktyviai plėtoja savo veiklą. Kasmet vykdomi pasirodymai tarptautiniuose ir respublikiniame menų festivaliuose, sudaroma galimybė neįgaliajam vaikui atsiskleisti, realizuoti save, išmokti pasitikėti savo jėgomis ir parodyti savo gebėjimus teatrinėje raiškoje.

2014-2015 metais kartu su Molėtų rajono savivaldybės administracija ir Kijėlių kaimo bendruomene įgyvendintas projektas „Bendradarbiavimo skatinimas Kijėlių kaimo bendruomenėje, kuriant bendruomenės poreikius tenkinančią infrastruktūrą“ Nr. LEADER-13-MOLÉTAI-03-007, įgyvendintas pagal Molėtų rajono kaimo vietovių plėtros strategijos prioriteto „Kaimo gyventojų aktyvinimas – naujų bendradarbiavimo formų diegimas, partnerystės skatinimas“ priemonę „Kaimo gyventojų saviraiškos galimybių didinimas, aktyvumo ir pilietiškumo skatinimas“ veiklos sritį „Švietėjiškos ir pažintinės kaimo gyventojų veiklos rėmimas“. Projekto metu įrengta sporto aikštelė (krepšinio/tinklinio). Vykdomos įvairios sportinės veiklos.

2015-2016 vykdoma neformaliojo švietimo veiklos plėtra, kurios veikla pristatyta rajono švietimo bendruomenei metodinėje dienoje „Neformalus švietimas – galimybė patirti sėkmę įvairių ugdymosi poreikių mokiniams“. Skatinant mokinių kūrybiškumą, aktyviai veikė papildomo ugdymo būreliai teatrinės saviraiškos studija „Délionė“, „Dailės studija“, „IKT būrelis“, „Šokio studija“, vykdyta neformaliojo švietimo programa „Molis rankose-sėkmė akyse“. Dalyvauta edukaciniuose renginiuose, sužinota apie senąsias lietuviškas tradicijas, raštus, simbolius keramikoje. Įgyti nauji socialiniai partneriai -surengta mokinių darbų paroda Panevėžio „Šaltinėlio“ bibliotekoje, su kuria pasirašyta bendradarbiavimo sutartis.

2017 m sausio 30 d. Nacionalinėje Martyno Mažvydo bibliotekoje įvykusiame jau trečius metus organizuojamos pedagogų mokymo programos „Samsung Mokykla ateičiai“ finalas, kuriame centras išrinktas, kaip labiausiai inovacijoms pasirengusi mokykla. Bendrovės „Samsung“ skiriamas 10 000 eurų prizas pirmą kartą atiteko vaikams su negalia ugdančiai įstaigai Centro pedagogų parengtas skaitmeninių pokyčių projektas vertinimo komisijos pripažintas tvariausiu ir turinčiu didžiausią poveikį mokinių pasiekimų gerinimui.

2017 metais iš ŠMM gautas naujas mokyklinis autobusas „Iveko Daily“ su galimybe pritaikyti mokinių su specialiaisiais poreikiais pavėžėjimui.

2018 metais vykdytos projektinės veiklos: kartu su Lietuvos mokinių neformaliojo švietimo centro „Paukščiai- mūsų draugai“, su Lietuvos pašto Molėtų skyriumi ir Molėtų r. savivaldybės Kultūros ir švietimo skyriumi „Kitoks paštukas“.

Centro administracija, mokytojai, švietimo pagalbos specialistai kryptingai siekia ugdyti mokinius, taikant IKT, naujus ir inovatyvius mokymo(si) metodus, priemones. Siekiame, kad visa komanda, dirbanti centre, suvoktų mokinių skirtybes, poreikius ir galimybes bei siektų individualios vaiko pažangos. Centro pedagogai geba atskleisti mokinių gebėjimus, kūrybines galias, meninę saviraišką. Ugdymas centre individualizuojamas pagal mokinių skirtybes ir išgales, siekiant kiekvieno mokinio asmeninės ūgties. Pedagogai nuolat tobulina savo

kompetencijas įvairiuose mokymuose, seminaruose, domisi specialiojo ugdymo ir bendrojo lavinimo metodologijomis, švietimo naujovėmis. Dirbančių specialistų personaliniai pomėgiai ir hobiai plėtojami juos atskleidžiant ir perduodant mokiniams neformaliojo švietimo veiklose.

Centras puoselėja savo tradicijas organizuojant renginius. Dalyvauja Lietuvos, Molėtų rajono, centro bendruomenės organizuojamuose renginiuose.

IV SKYRIUS. IŠORINĖ IR VIDINĖ APLINKOS VEIKSNIŲ ANALIZĖ

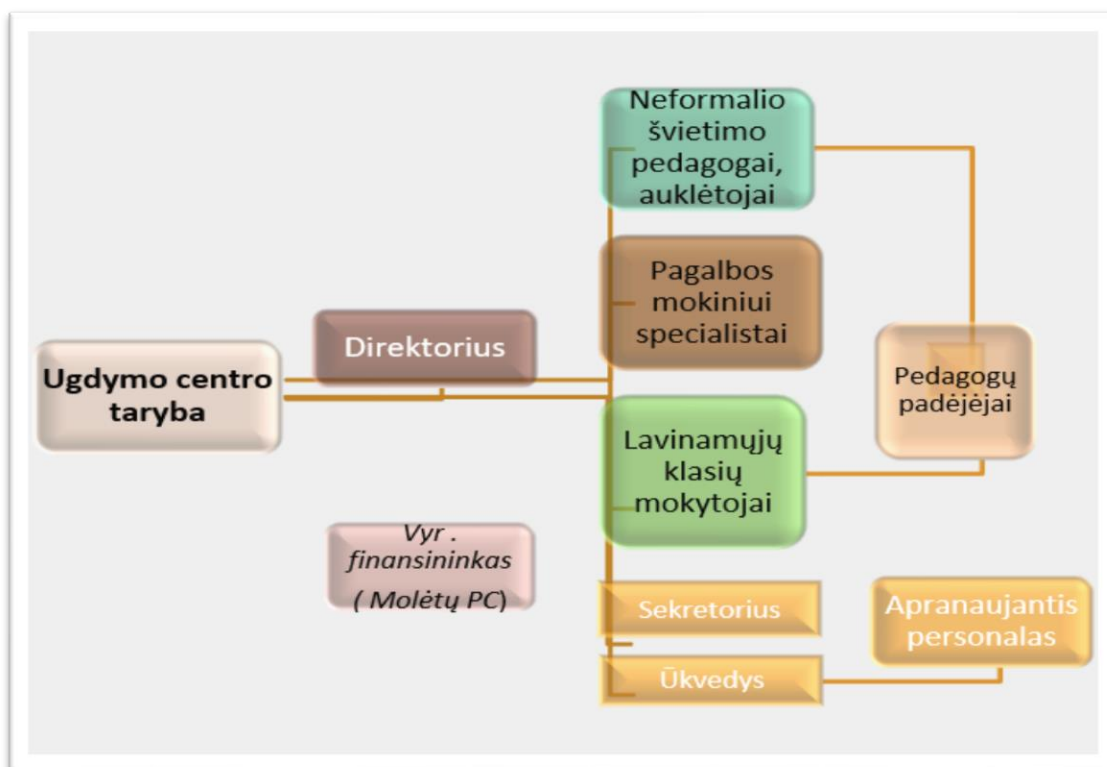
4.1. (PESTE MATRICA)

VEIKSNIAI	IŠORINĖ APLINKA	
<p>Politiniai-teisiniai</p>	Galimybės	Grėsmės
	<p>Geros mokyklos koncepcija, apibrėžia prielaidas kelti mokyklų, įgyvendinančių bendrojo ugdymo programas, veiklos kokybės lygį, gaires ir kryptį. Koncepcija sudaro sąlygas turėti universalų šiuolaikinės mokyklos orientyrą, nurodantys kokie mokyklos bruožai yra vertingi.</p>	<p>Nepakankamai aktyvi centro savivalda, mokinių bei jų tėvų, globėjų įtrauktis. Nesubalansuota personalo kartu kaita, užtikrinanti jaunatviško iniciatyvumo ir kūrybiškumo bei patirties pusiausvyros.</p>
	<p>Įvestas naujas etatinis mokytojų apmokėjimas ir darbo struktūra. Etatinio mokytojų darbo apmokėjimo sistema – lankstesnė, ji leidžia padidinti mokytojų atlyginimus, sudaro daugiau galimybių sumokėti už papildomus mokamus mokytojų darbus, o mokytojams – turėti kontaktinių ir nekontaktinių valandų.</p>	<p>Maži personalo atlyginimai lemia, darbuotojų krūvį, kai kurie iš jų dirba nepilnu etatu arba kitose įstaigose. Mažėjant visuomenėje mokytojo, švietimo pagalbos specialisto prestižui didėja vyresnio amžiaus pedagogų skaičius. Didėja mokytojų konkurencingumas ir nepasitenkinimas pokyčiais.</p>
<p>Politiniai pokyčiai šalyje kelia naujus reikalavimus švietimo sistemai. Molėtų r. savivaldybėje vykdomas socialinio darbo su socialinės rizikos šeimomis, specialiosios švietimo pagalbos, centralizuotos buhalterijos paslaugos teikia paramą ir pagalbą specialiose veiklos srityse.</p>	<p>Centras nespėja reaguoti į pokyčius. Centrą lanko mokiniai iš viso Molėtų rajono. Pavėžėjimo į/ iš mokinių gyvenamųjų vietų į/iš centro ir itin dideli atstumai sutrumpina kokybiško ugdymosi trukmę. Trūksta operatyvumo vykdant buhalterinę apskaitą. Tarpinstitucinė veikla nepakankamai koordinuojama.</p>	
Ekonominiai	<p>Valstybės tikslinė dotacija ūkio reikmėms (H) suteikia galimybių užtikrinti įstaigų, ugdančių specialiųjų poreikių mokinius,</p>	<p>Didėja mokinių iš socialinės ekonominės atskirties šeimų, gaunančių valstybės paramą skaičius.</p>

	papildomas ūkio išlaidas, susijusias su papildomais poreikiais (mokinių pavėžėjimas, po pamokinis mokinių užimtumas grupėse ir pan.)	Mokinio krepšelio (MK) valstybės dotacijoje, neatsižvelgiama į sutartinių mokinių skaičių, skiriant lėšas mokymo priemonėms, tarp jų ir specialiosioms, kurių kaina dėl nedidelių tiražų yra ženkliai didesnė.
	Centro bendruomenės nariai perveda 2 procentus pajamų mokesčio dalį.	Trūksta mokymo priemonių, sensomotorinės įrangos, lėšų aplinkos pritaikymui pagal individualius mokinių poreikius.
	Yra galimybių pritraukti alternatyvių finansavimo šaltinių projektinėje veikloje. „Mokykla Ateičiai Samsung“ konkurso laimėjimas centrai leido ženkliai pagerinti apsirūpinimą informacinėmis technologijomis.	Projektiniuose konkursuose sudėtinga konkuruoti su bendrojo tipo mokyklomis dėl mažo mokinių skaičiaus ir mokinių pasiekimų lygio. Nepakankama projektinės veiklos pasiūla tikslinei grupei.
	Centro lokalinė padėtis ir erdvės, infrastruktūra lauke leidžia vykdyti dalį pamokų lauko sąlygomis, mokiniai jaučiasi saugiai ir komfortabili.	Centro nutolimas nuo rajono centro apsunkina integraciją. Paštas, parduotuvės, muziejus, Kultūros namai, kitos organizacijos pasiekiamos transportu.
Socialiniai - demografiniai	Didėja socialinė pagalba, teikiant paramą neįgaliuosius auginančioms šeimoms. Gerėja socialinės apsaugos svarbos supratimas, naujų paslaugų rūšių steigimo skatinimas, palaikymas ir dalyvavimas	Molėtų rajono gyventojų mažėjimas ir senstanti populiacija, nulemta neigiamos natūralios gyventojų kaitos ir migracijos proceso (išvykstamoji ir vidinė migracija). Nuolat mažėja mokinių skaičius rajone nuo bendro gyventojų skaičiaus.
	Gerėja visuomenės požiūris į negalią turinčius asmenis. Skatinama Nevyriausybinų organizacijų iniciatyvų ir veiklos plėtra socialiniame sektoriuje.	Visuomenėje vis dar pasitaiko netolerancijos ir žinių stokos apie negalios įtakoje esančių žmonių situaciją. Sudėtinga psichoemocinė situacija rajone (darbo vietų trūkumas, žemas pragyvenimo lygis ir pan.)
	Pakankamas specialiąją, specialiąją pedagoginę, socialinę pedagoginę pagalbą teikiančių specialistų skaičius ir išsilavinimas	Didėjant specialiųjų ugdymosi poreikių mokinių skaičiui bendrojo lavinimo mokyklose, trūksta kvalifikuotų specialistų rajono mokyklose.
	Bendradarbiavimas su Molėtų krašto muziejumi, Molėtų Biblioteka, Panevėžio specialiojo ugdymo centru, Panevėžio „Šaltinėlio“, Rokiškio pagrindine mokykla, biblioteka, Visagino „Verdenės“	Nepakankamai aktyvus bendros projektinės veiklos vykdymas su socialiniais partneriais ir naujų socialinių partnerių paieška.

	gimnazija turi galias tradicijas ir veiklos tęstinumą.	
Technologiniai	Sudarytos galimybės naudotis informacinėmis technologijomis, tiek mokiniams, tiek mokytojams. Asmeninės planšetės mokiniams, virtualios realybės akiniai, interaktyvus ekranas, kompiuteriai klasėse.	Dalies mokinių tėvų nepakankamas kompiuterinis raštingumas naudojantis IKT. Aptarnaujančio personalo nepakankamas kompiuterinis raštingumas ir neskaitmeninis dokumentavimas ūkinės veiklos dokumentų.
	Parengtas ir vykdomas centro Skaitmeninių pokyčių projektas. Numatyti veiklos žingsniai ir būdai integruojant IKT į ugdymo veiklą.	Netikslingas mokinių naudojimas IK technologijomis ir jų saugumas elektroninėje erdvėje.
	Centre naudojamas elektroninis Mano dienynas.	Neįdiegtas e-dokumentų valdymas ir administravimas centre. Mažas veiklą administruojančių asmenų skaičius.
Edukaciniai	Švietimo įstaigoje gilios komandinio darbo tradicijos individualizuojant ugdymo programas.	Mokinių tėvų gyvenamosios vietos nutolusios nuo centro ir su tuo susijęs nenuoseklus mokinių tėvų ir specialistų bendradarbiavimas mokinio-ių) ugdymo klausimais.
	Aiški mokyklos filosofija ir misija, susiformavusios humanistinės vertybinės nuostatos ir veiklos tęstinumas. Mokiniai ir mokytojai save suvokia kaip asmenybes. Laikomasi normalizacijos, integracijos principų.	Menkas visuomenės nuomonės apie specialiųjų poreikių mokinių daromą pažangą supratingumas, pripažįstant mokinio savarankiškumą, savitarnos gebėjimus, socialines kompetencijas, o ne akademiųjų žinių įgijimą.
	Aktyviai plėtojama mokinių saviraiška. Didelė neformaliojo švietimo veiklą įvairovė palyginti mažam mokinių skaičiui.	Bendruosiuose ugdymo planuose numatyta per mažai neformaliajam švietimui skiriamų valandų skaičius. Menkas tėvų įtraukimas į vaiko ugdymo procesą.
	Mokiniai centre jaučiasi gerai, saugiai džiaugiasi buvimu centre, jaučiasi vertinami ir priimami, noriai bendrauja ir bendradarbiauja, tiek su mokytojais, tiek ir vieni su kitais, bei vengia mokinių atostogų laiko...	Ugdymo tęstinumo, užimtumo stoka ir ribotos galimybės baigusiems ugdymo centrą, vyresniems nei 21 metų mokiniams.

4.2. Organizacinė struktūra

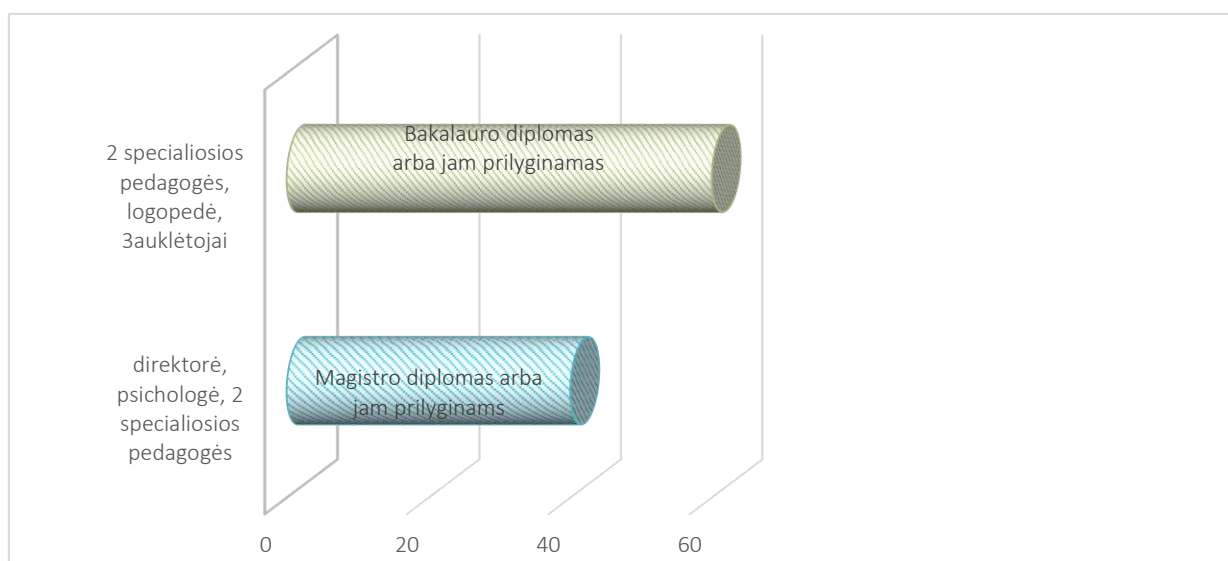


4.3. Žmogiškieji ištekliai. Pedagoginio personalo etatai, kvalifikacija

Centre su mokiniais dirba 10 pedagogų: mokytoja metodininkė, 3 vyresniosios specialiosios pedagogės, 3 vyresnieji auklėtojai, logopedė, gydomosios kūno kultūros mokytoja- kineziterapeutas (0,33 etato) ir 2 kategorijos psichologė (0,25 etato). Jiems talkina 3 pedagogų padėjėjai. Centras pagrindinė darbovietė yra 8 pedagogams, nepagrindinė – 2 psichologei ir gydomosios kūno kultūros mokytojai.

Pedagogų kolektyvas darbingo amžiaus. Amžiaus vidurkis – 47,1 metai. Kaita minimali. Dalis pedagogų jau dirbdami centre baigė aukštąsias mokyklas arba persikvalifikavo ir įgijo specialiosios pedagogikos, socialinės pedagogikos specializacijas.

Visi (100 procentų) pedagogai yra įgiję aukštąjį pedagoginį išsilavinimą:



Centro pedagogai turi virš 15 metų pedagoginį darbo stažą ir didelę praktinę patirtį dirbant su specialiujų poreikių mokiniais. Dauguma jų įgiję vyresniojo specialiojo pedagogo /logopedo, vyresniojo auklėtojo profesinę kvalifikaciją. Viena specialioji pedagogė yra apsigynusi metodininko kvalifikaciją. Pažymėtinas darbuotojų siekis tobulėti, plėsti žinias, dalintis patirtimi, naudotis informacinėmis technologijomis, kad galėtų pilnavertiškai dalyvauti šiuolaikiniame ugdymo procese.

4.4. Kitos su šveitimu susijusios paslaugos ir aptarnaujantis personalas

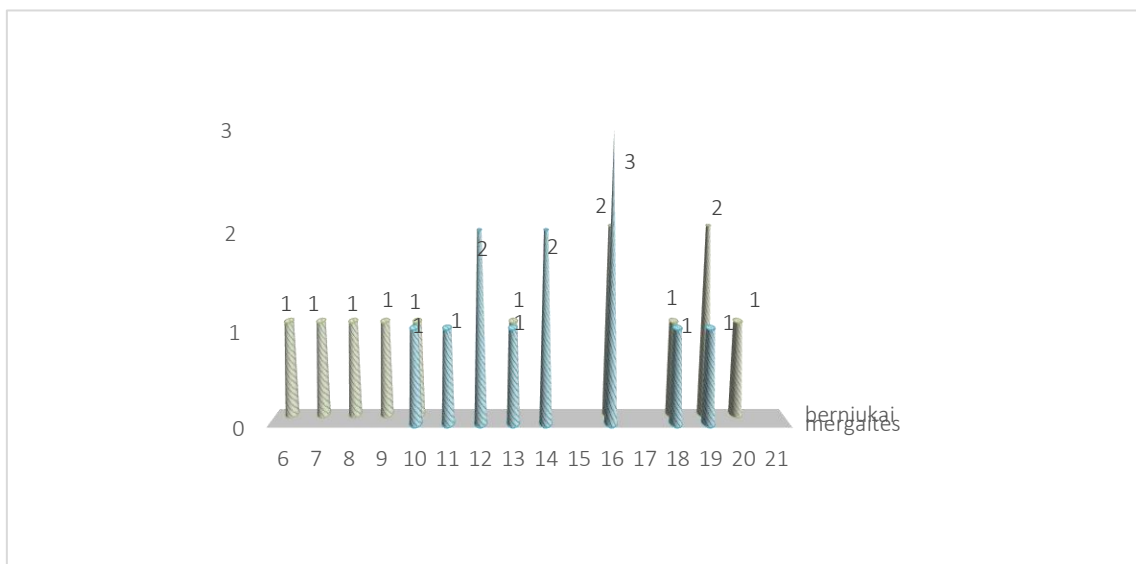
Centre teikiamos mokinių pavėžėjimo ir maitinimo paslaugos. Centras turi atskirą kietojo kuro katilinę. Mokiniai yra pavežami iš viso Molėtų rajono. Sudarytais ir patvirtintais maršrutais per dieną pravažiuojama 495 kilometrai. Mokiniai maitinami centre paruoštu, sveikatai palankiu maistu pagal naujus SAM vaikų maitinimo aprašo reikalavimus. Tokiu būdu neįgaliesiems sudaromos nestacionarios normalaus gyvenimo sąlygos- lankyti švietimo įstaiga ir nebūti atskirtiems nuo šeimos. Šių paslaugų teikimą rūpinasi ir vykdo aptarnaujantis personalas, išlaikomas iš savivaldybės biudžeto(Z):ūkvedė-sandelininkė (0,75 etato), virėja (1,5 etato), 2 vairuotojai, dietistė (0,25 etato), kūrikai(3,5etatai), sekretorė (0,25 etato).

4.5. Duomenys apie lavinamųjų klasių mokinius.

Lavinamųjų klasių komplektai ir mokinių skaičius 2015-2018 metais:

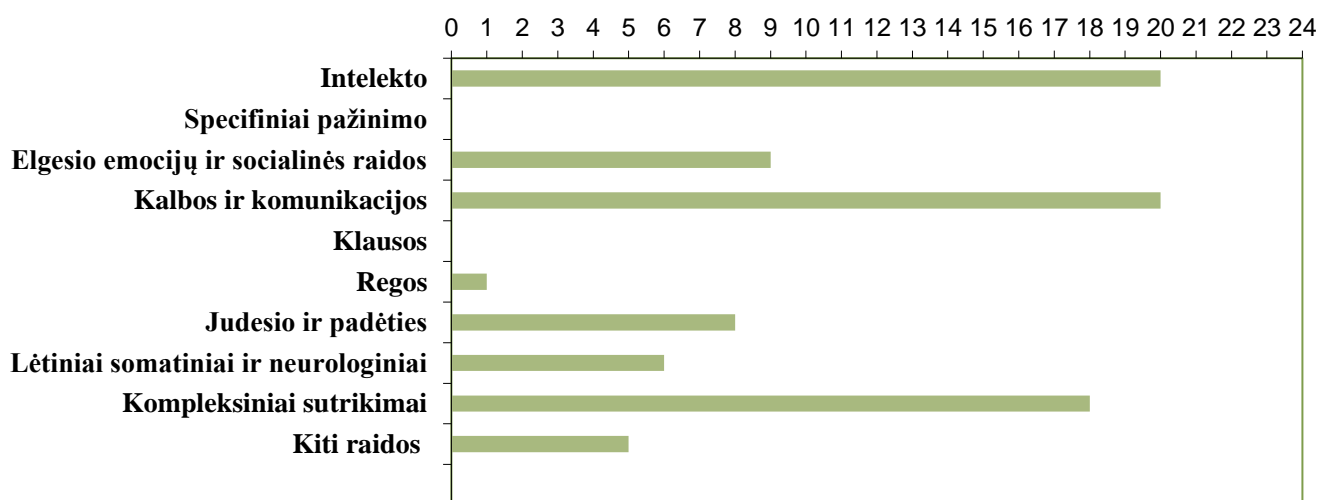
Mokslo metai	Klasių komplektų skaičius viso:	1-4 klasių komplektų skaičius	5-10 klasių komplektų skaičius	Socialinių įgūdžių ugdymo klasių komplektų skaičius	Mokinių skaičius rugsėjo 1 d.
2015-2016	4	1	3	0	22
2016-2017	4	1	3	0	22
2017-2018	4	1	2	1	20
2018-2019	4	2	1	1	22

Mokinių pasiskirstymas pagal amžių ir lytį:



Mokinių surikimus ir negales nustato Molėtų Pedagoginės psichologinės tarnybos (Molėtų PPT) arba respublikinio Specialiosios pedagogikos ir psichologijos centro (SPPC), VšĮ VUSL Vaiko raidos centro specialistai, neįgalumo ir darbingumo lygio nustatymo komisijos.

Mokinių pasiskirstymas pagal turimus sutrikimus ir negalias (2018.11)



Pagrindinis sutrikimas, kuri turi visi ugdymo centro mokiniai, tai intelekto sutrikimas, taip pat didžioji dalis mokinių turi kompleksinę negalią, kurios derinio dalis intelekto sutrikimas.

4.6. Centro švietimo pagalbos gavėjai, teikėjai, formos, rūšys

Švietimo pagalbos gavėjai – centro mokiniai, turintys įvairių sutrikimų (intelekto, judesio ir padėties, elgesio ir emocijų, kalbos ir kalbėjimo) ir pagalbos reikmių, jų mokytojai, mokinių tėvai (globėjai, rūpintojai);

Švietimo pagalbos teikėjai – klasių vadovai, lavinamųjų klasių mokytojai, auklėtojai, logopedas, psichologas, gydomosios kūno kultūros mokytojas-kineziterapeutas, pedagogo padėjėjai, sveikatos priežiūros specialistas (VSB atstovas priskirtas aptarnauti centrą), centro vadovas.

Švietimo pagalbos formos:

- individualus darbas;
- darbas su klase;
- darbas mokinių grupe;
- darbas ir bendradarbiavimas su mokinio šeima;
- darbas ir bendradarbiavimas su kitais centro bendruomenės nariais;
- bendradarbiavimas su socialiniais partneriais.

Teikiamų švietimo pagalbos rūšys ir jų tiekėjai:

- specialiąją pedagoginę pagalbą teikia lavinamųjų klasių mokytojai, įgyję specialiojo pedagogo profesinę kvalifikaciją, prireikus – kiti pagalbos mokiniui specialistai iš kitų įstaigų (pagal trišalę sutartį);

- logopedinę pagalbą teikia logopedas;
- kineziterapinę pagalbą teikia gydomosios kūno kultūros mokytojas;
- psichologinę pagalbą teikia psichologas, įgijęs ne žemesnį nei psichologijos magistro laipsnį;
- socialinę pedagoginę pagalbą teikia: nemokamo maitinimo klausimais direktoriaus įsakymu paskirtas atsakingas asmuo; kitą socialinę pagalbą teikia klasių vadovai, įstaigos vadovas ar kitas tam tikrais klausimais suinteresuotas asmuo, bendradarbiaujant su Molėtų Socialinės Paramos centro specialistais;
- specialiąją pagalbą teikia pedagogų padėjėjai;
- mokinio(-ių)sveikatos priežiūrą - sveikatos priežiūros specialistas (Utenos Visuomenės sveikatos biuro atstovas priskirtas aptarnauti centrą).

V SKYRIUS. CENTRO VEIKLOS STIPRYBIŲ, SILPNYBIŲ, GALIMYBIŲ IR GRĖSMIŲ ANALIZĖ

STIPRYBĖS	SILPNYBĖS
<p>Centro pasirinkta ugdymo kryptis ir mokyklos filosofija dera su šalies švietimo strateginiais tikslais.</p> <p>Centras kryptingai įgyvendina Skaitmeninių pokyčių projektą „mokykla ateičiai“(Samsung).</p> <p>Efektyvus Individualizuoto ugdymo sistemos diegimas įtakoja teigiamą mokinių pasiekimų kaitą. Vykdoma individualios mokinio pažangos planavimas, stebėseną ir analizę.</p> <p>Įvairūs ir pritaikytas neformalusis vaikų švietimas. Kokybiškai vykdoma teatrinė raiška, plėtojamos šokio ir judesio, dailės ir darbėlių, keramikos, IKT papildomo ugdymo veiklos.</p> <p>Aukštos kvalifikacijos pedagogai į ugdymo procesą, geba diegti modernias švietimo strategijas, integruoti savitos ugdymo krypties elementus</p> <p>Mokytojų kompetencijos, pomėgiai sudaro prielaidą aktyvinti ir plėtoti neformalųjį švietimą. hobiai hobi</p> <p>Centro lokalinė padėtis sudaro palankias sąlygas vykdyti ekologinius iki profesinius projektus žaliosiose įstaigos edukacinėse aplinkose, į neformalųjį ugdymo procesą diegti žemės ūkio technologijų pradmenų krypties programas.</p> <p>Centro materialinė bazė projektinės veiklos būdu nuolat turtinama atsižvelgiant į</p>	<p>Trūksta mokymo priemonių, sensomotorinės įrangos, lėšų aplinkos pritaikymui pagal individualius mokinių poreikius.</p> <p>Ugdymo tęstinumo, užimtumo stoka ir ribotos galimybės baigusiems ugdymo centrą, vyresniems nei 21 metų mokiniams. Nepakankamai aktyvus bendros projektinės veiklos vykdymas su socialiniais partneriais ir naujų socialinių partnerių paieška.</p> <p>Centro nutolimas nuo rajono centro apsunkina integraciją. Paštas, parduotuvės, muziejus, Kultūros namai, kitos organizacijos pasiekiamos transportu</p> <p>Nepakankamai aktyvi centro savivaldos veikla.</p> <p>Nenuoseklus tėvų įtraukimas į vaiko ugdymo procesą.</p> <p>Nepakankama naujų socialinių partnerių bendroms projektinėms veikloms paieška.</p>

<p>pasirinktą ugdymo kryptį, ugdymo strategijas ir bendruomenės poreikius.</p>	
<p>GALIMYBĖS</p> <p>Alternatyvūs finansavimo šaltiniai: Europos sąjungos struktūriniai fondai, Lietuvos labdaros ir paramos fondai, asociacijos ir kt.</p> <p>Nauji socialiniai partneriai, susiję ir bendradarbiaujantys su tradiciškai centro turimais partneriais. Naujos tarptautinės, šalies socialinės partnerystės.</p> <p>Stiprinti ir plėtoti formalaus ir neformalaus švietimo jungtis.</p> <p>Siekti aukštesnės ugdymo kokybės ir individualių mokymosi rezultatų, įtraukiant tėvus ir bendradarbiavimo partnerius į ugdymo proceso tobulinimą.</p> <p>Kurti mokymosi motyvaciją skatinančią bendruomenės kultūrą.</p> <p>Tobulinti mokytojų, švietimo pagalbos specialistų dalykines bendrąsias kompetencijas.</p> <p>Plėtoti komandinį darbą ir metodinę pagalbą centro pedagogų bendruomenėje.</p> <p>Ugdymo procese optimaliai išnaudoti IKT galimybes.</p> <p>Gerinti centro materialinę bazę, panaudojant mokinio krepšelio, ūkio, rėmėjų, 2% metinių pajamų mokesčio lėšas.</p> <p>Mokinių aktyviam mokymuisi pritaikyti centro aplinkas ir įsigyti sensomotorinių priemonių, sukurti modernias, daugiafunkcines edukacines, poilsio ir rekreacijos erdves.</p> <p>Saugiai pavežti mokinius į centrą ir iš jos mokykliniu autobusais.</p> <p>Kokybiškai užimti mokinius po pamokų iki 17 val. „Ilgosios dienos mokykloje“.</p> <p>Kurti tėvų klubus – savitarpio pagalbos grupes.</p>	<p>GRĖSMĖS/PAVOJAI</p> <p>Lėtas ekonomikos augimas, įtakojantis įstaigos finansavimą.</p> <p>Menka visuomenės nuomonės, apie specialiųjų poreikių mokinių, neįgaliųjų ugdymą kultūros kaita. Pozityvumo kitoniškumui stoka.</p> <p>Intensyvus šiuolaikinių technologijų naudojimas kelia grėsmę mokinių saugumui socialinių tinklų erdvėse ir skatina priklausomybę.</p> <p>Nepakankamas procentas tėvų nuolat domisi mokinių mokymosi pažanga ir pasiekimais.</p> <p>Didėjant specialiųjų ugdymosi poreikių mokinių skaičiui bendrojo lavinimo mokyklose, trūksta kvalifikuotų specialistų rajono mokyklose, Lietuvos ugdymo įstaigose.</p> <p>Didėjančios atsakomybės ir pareigos mokytojams ir pagalbos mokiniui specialistams, nederančios su gaunamu atlygiu ir keliančios pavojų prarasti specialistus.</p> <p>Dažni pokyčiai švietimo politikoje.</p> <p>Tėvų pareigų perkėlimas ugdymo įstaigai.</p> <p>Vaiko teisių – pareigų interpretavimo įvairovė.</p> <p>Nesubalansuota pedagoginio personalo kartų kaita, užtikrinanti jaunatviško iniciatyvumo ir kūrybiškumo bei patirties pusiausvyros.</p>

VI SKYRIUS. MOKYKLOS FILOSOFIJA IR VERTYBĖS

Molėtų r. Kijėlių specialiajame ugdymo centro įstaigos filosofijos atsiradimui įtaką turėjo pati įstaigos atsiradimo istorija ir su tuo susiję ilgalaikiai, komandinio darbo principu vykę personalo mokymai. Iš viso penkerius metus trukęs teorinis ir praktinis mokymas, sudarė galimybę ugdymo centro personalui (iki šiol dirba ugdymo centre dirba 90 proc. projekte dalyvavusių specialistų), ne tik įgyti naujų žinių, gilintis į kitų šalių (Skandinavijos) patirtį, ugdant neįgalius vaikus, bet ir aktyviai dalyvauti procese, kuris prasideda ir baigiasi nuo nuostatų bei požiūrio į žmogaus negalę kaip socialinio gyvenimo reiškinių formavimo. Kuruojami Stokholmo universiteto ekspertų mokėmės veikiant ir praktiškai dirbant. Susipažiname su nauju socialiniu interakciniu ugdymo modeliu, neįgalųjų integracijos, normalizacijos principais, praktiškai sprendėme konkrečias užduotis, sujungėme su naujomis žiniomis ir anksčiau įgytu žinojimu, įgijome naujų kompetencijų. Išmokome profesionaliai dirbti komandoje, individualizuoti ugdymą, rengti ugdymo programas, siekiant konkretaus rezultato, kai praktinės veiklos elementai išbandomi, aptariami, ir palengva tobulinami, vis labiau priartinant prie realios situacijos, bendradarbiaujant tarpusavyje ir su kitomis projekto grupėmis. Projekto metu susiformavusios vertybės, įgytos žinios, gebėjimas veikti įsitvirtino ir „saugo“.

Ugdymo centro vertybės:

Visų bendruomenės narių saugumas ir sveikata;

Vidinė organizacijos darna (gyvenimas be vidinių konfliktų);

Laimė (teigiamos emocijos);

Vaizduotė (polėkis, kūrybiškumas);

Meilė (švelnumas), sąžiningumas ir ramybė.

Įstaigos ugdymo filosofiją neatsitiktinai pasirinkta citata, kuri ypatingą dėmesį skiria asmens socialinio vaidmens pripažinimui ir ji priklauso skandinavų autoriui Sture Gustafsson`ui:

„Kiekvienas žmogus yra jaučiantis ir kuriantis subjektas. Žmogus yra asmenybė, veikianti ir kurianti, su savo jausmais ir poreikiais. Kiekvienas žmogus yra kuriantis ir produktyvus, netgi jei aplinkos požiūriu jo kūriniai menkaverčiai.“

✓ Sukurtą organizacijos filosofiją labai svarbu išlaikyti. Ji yra organizacijos elgesio standartas, dalykinis credo. Mokyklos filosofijoje, mokytojai mato tikėjimo prasmę, save identifikuoja su ja. Mums, ugdantiems specialiųjų poreikių vaikus, asmens socializacija, savęs vaizdas (savijauta, savęs vertinimas ir pan.) lemia ne tik tai, ką pats žmogus suvokia ir jaučia, bet ir tai, kaip jį traktuoja kiti žmonės, kaip neįgalų asmenį priima bendraamžiai ir jų tėvai, pedagogai, visuomenė.

✓ Neįgalaus žmogaus likimą lemia ne sutrikimas pats savaime, o jo socialinės pasekmės, socialinė ir psichologinė realizacija. Mūsų įstaigai ypatingai aktuali tokia filosofija kuri, įgalintų matyti kiekvieną vaiką ir tuo pačiu taptų veikiančia jėga, kreipianti ir formuojanti mūsų elgesį organizacijoje.

VII SKYRIUS. MISIJA

Molėtų rajono asmenų nuo 6 iki 21 metų, turinčių labai didelių ir didelių specialiųjų poreikių dėl intelekto sutrikimo ir/ar kompleksinės negalios ugdymas bei vertybinių nuostatų formavimas, pripažįstant šių asmenų gebėjimus ir galias, teikiant specialiojo ugdymo, švietimo ir socialines paslaugas.

VIII SKYRIUS. VIZIJA

Visavertis vaiko gyvenimas, pilnai atitinkantis jo individualius poreikius ir galimybes, užtikrinantis jo teises į ugdymą, apsaugą, aprūpinimą, bei dalyvavimą visuomenės gyvenime.

IX SKYRIUS. CENTRO 2019-2021 METŲ VEIKLOS PRIORITETAİ

Centras atsižvelgdamas į Molėtų rajono savivaldybės 2018-2024 m. Strateginio plėtros plano I prioriteto - besimokanti, atsakinga ir aktyvi bendruomenė 1.1. tikslo-

Kokybiška švietimo sistema, kryptinga jaunimo politika uždaviniai:

1.1.1 Formuoti efektyvią formalaus ir neformalaus ugdymo įstaigų sistemą

1.1.2 Skatinti vaikų ir jaunimo užimtumą bei socializaciją

1.1.3 Gerinti mokymosi visą gyvenimą sąlygas

Ir vertinęs Molėtų r. Kijėlių specialiojo ugdymo centro bendruomenės poreikius bei potencialą išskyrė keturias prioritетines sritis:

- ✓ I. Prioritetas. Ugdymas orientuotas į kiekvieną mokinį.
- ✓ II. Prioritetas. Mokytojų ir vadovo saviugda ir kvalifikacija.
- ✓ III. Prioritetas. Neįgalių vaikų neformaliojo ugdymo plėtra.
- ✓ IV. Prioritetas. Ugdymosi aplinkos gerinimas.

X SKYRIUS. CENTRO 2019-2021 METŲ VEIKLOS PRIEMONIŲ PLANAS

✓ I. PRIORITETAS. UGDYMAS ORIENTUOTAS Į KIEKVIENĄ MOKINĮ.				
Tikslas	Uždaviniai	Vykdytojai	Priemonės ir ištekliai	Numatomas rezultatas
1. Personalizuoti ugdymą geresnei kiekvieno mokinio pažangai.	1.1. Ugdymo proceso eigoje etapine seka (pusmečiais) kompleksiskai įvertinti kiekvieno didelių ir labai didelių specialiųjų ugdymosi poreikių	Centro Bendrojo ugdymo plano rengimo grupė ir Vaiko gerovės komisija	Žmogiškieji ištekliai; Bendrieji pradinio ir pagrindinio ugdymo programų planai; Rekomendacijos ugdant vidutinio,	Laiku ir kokybiškai parengti bendrieji centro ugdymo planai sekantiems mokslo metams, tinkamai individualizuoti ugdymo planai ir ugdymo

	<p>mokinio raida, gebėjimus, ir ugdymo(si) sunkumus, sveikatos būklę, stipriąsias savybes;</p>		<p>žymaus ir labai žymaus intelekto sutrikimus turinčius mokinius; Specialioji pedagoginė literatūra ir skaitmeniniai informacijos šaltiniai</p>	<p>programos kiekvienam vaikui (100 procentų). Pasiiekta tolydi kiekvieno mokinio pažanga, optimalus galių ir gebėjimų augimas.</p>
	<p>1.2. Didelį dėmesį skirti metodų, būdų, ir priemonių parinkimui ir personalizuotam pritaikymui, siekiant tolimesnės mokinio asmeninės pažangos;</p>			
	<p>1.3. Stiprinti mokinio(-ių) gebėjimus būti veikliam, savarankiškam, dalyvauti kartu su kitais kūrybinėse, darbinėse veiklose, jaustis naudingiems;</p>			
<p>2. TIKSLAS Ugdymo centre įgyvendinanti bendruosius ugdymo planus 4-iems lavinamųjų klasių komplektams ir individualizuoti ugdymo procesą;</p>	<p>2.1. kiekvienam mokiniui parengti ir įgyvendinti individualūs ugdymo planus, atsižvelgiant į turimų sutrikimų pobūdį;</p> <p>2.2. kiekvienam mokiniui parengti ir įgyvendinti</p>	<p>Specialistų komanda dirbanti su mokiniu(mo) kytojas-specialusis pedagogas, švietimo pagalbos specialistas, auklėtojas, pedagogo</p>	<p>Žmogiškieji ištekliai, MK lėšos; Klasės ir kitos edukacinės erdvės, mokymo priemonės, žaislai, medžiagos, literatūra, alternatyvios</p>	<p>Į mokymosi sėkmę orientuoti ir pamatuoti ugdymo planai bei tikslai. Labiau su realiu gyvenimu susietas mokinių mokymosi turinys, tinkamai parinktas mokymosi krūvis.</p>

	<p>individualūs ugdymo individualias ugdymo programas, atsižvelgiant į mokinio stipriąsias puses, gebėjimus, galias ir pomėgius;</p>	padėjėjas) ir mokinio tėvai, globėjai ir/ar socialinis darbuotojas, mokiniai.	komunikacijos reikmenys, techninės priemonės, skaitmeninės priemonės ir pan.	
	<p>2.3. ugdymo programų individualizavimą specialistų komanda turi suderinti su mokinio tėvų lūkesčiais, pagal galimybes aptarti su pačiu mokiniu.</p>			
	<p>2.4. teikti reikalingą švietimo pagalbą mokiniui ir kiti ugdymo centro veiklą reglamentuojantis dokumentuose numatyti siekiniai suponuoja į skirtingus kiekvieno mokinio poreikius ir galias.</p> <p>2.5. užtikrinti individualių ugdymo tikslų nuoseklų tęstinumą pradinėse ir vyresnėse klasėse.</p>			
<p>3. Tikslas. Kryptingai ir nuosekliai visose ugdymo aplinkose-centre ir šeimoje ugdyti</p>	<p>3.1. derinti planus tarpdalykiniu požiūriu, integruoti temas, taikant</p>	Specialistų komanda dirbanti su mokiniu(mo) kytojas-specialusis	Ugdymo centro infrastruktūra ir priemonės, socialiniai partneriai, kiti	Saugus ir darantis asmeninę pažangą kiekvienas mokinys

<p>mokinių socialinius, buitinius, bendravimo gebėjimus, kurie padėtų jiems jaustis saugiai kasdieninėse veiklose ir visuomeninėje bei joje dalyvauti;</p>	<p>patirtinį ir atvirą ugdymą;</p> <p>3.2. ugdyti šeimos narių kompetenciją, padedančia siekti ugdymo tikslų natūralioje šeimos aplinkoje;</p> <p>3.3. organizuoti (pagal poreikį) namų mokymą su daline integracija į klasės ugdymo procesą arba pilnas namų mokymas, sudarant sąlygas užsiėmimus lankyti centre.</p>	<p>pedagogas, švietimo pagalbos specialistas, auklėtojas, pedagogo padėjėjas) ir mokinio tėvai, globėjai ir/ar socialinis darbuotojas, mokiniai.</p>	<p>visuomeninės ir kultūrinės paskirties objektai;</p>	
<p>II. PRIORITETAS. MOKYTOJŲ IR VADOVO SAVIUGDA IR KVALIFIKACIJA.</p>				
<p>1. Tikslas. Aukštesnė vadovo ir mokytojų profesinė kvalifikacija ir lyderystė.</p>	<p>1.1. keliant ugdymo centro pedagogų ir vadovo kvalifikaciją ir kompetenciją įgyti naujų žinių ir įgūdžių seminaruose, renginiuose, skirtuose ugdymo ir švietimo pagalbai socialinių ir emocinių mokinių kompetencijų ugdymo klausimais;</p>	<p>Vadovas, mokytojai, pagalbos specialistai, socialiniai partneriai, kolegos iš kitų švietimo įstaigų Mokymo lėšos . Bendradarbiavimo partneriai.</p>	<p>Centro pedagogų tarybos, Atestacinė komisijos, Molėtų rajono specialiųjų pedagogų metodinės tarybos metodinė pagalba.</p>	<p>Atsiręs įrodymais, patirtimi ir žinojimu grįsta lyderystė. Vyks nuolatinis mokytojų profesinis tobulėjimas ir aukštos mokymo(si) kokybės siekis. Mokytojai, švietimo pagalbos specialistai, vadovas, auklėtojai tobulins kvalifikaciją plečiant kultūrinį</p>

	2.1.1.2. vertinti ir įsivertinti savo kaip dirbančio su specialiujų poreikių mokiniais veikla;			akirati, didinant šiuolaikinių technologijų išmanymą, orientuojantis į kūrybiškumo, lyderystės, ugdymą ir atrandant įvairesnį pedagoginių funkcijų spektrą.
	1.1.3. dalytis gerąją darbo patirtimi centre ir kitose švietimo institucijose.			

3. PRIORITETAS. NEĮGALIŲ VAIKŲ NEFORMALIOJO UGDYMO PLĖTRA.

1. Tikslas. Optimizuotos neformaliojo ugdymo veiklos, vykdančios popamokinę veiklą.	1.1. Integruoti Informacinių technologijų ir sporto būrelių veiklas į popamokinę veiklą.	Auklėtojai, IKT būrelio, Šokio ir judesio būrelio vadovai	Skaitmeninis pokyčių projektas; Daugiafunkcinis sporto ir žaidimų aikštynas centro kieme	Įgyvendintas Skaitmeninių pokyčių projektas „Mokykla „Ateičiai“; Padidėjęs mokinių darbo su informacinėmis technologijomis išmanymas, sveikesnė ir aktyvesnė dienotvarkė po pamokų
	1.2. Mokiniais turintiems žymesnius sutrikimus daugiau lavinti juslinius impulsus (balsus, garsus, temperatūros pokyčius, judesius, prisilietimus, šviesos šaltinius ir pan.)	Mokytojai, auklėtojai, gydomosios kūno kultūros mokytojas	Sensomotorinės priemonės, garso, vaizdo šaltiniai, gamtinė medžiaga	Pagerėjęs mokinių, turinčių žymesnių sutrikimų funkcinis elgesys.
2. Tikslas. Plėsti neformaliojo švietimo	2.1. Teikti paraiškas projektinėms	Įstaigos vadovas	ES struktūriniai fondai, NVO ir kiti alternatyvūs	Ne mažiau dviejų naujų neformaliojo

veiklas, panaudojant turimus resursus ir pritraukiant naujus	veikoms ir plėsti neformaliojo švietimo veiklų įvairovę 2.2.Parengti naujas Vilnos vėlimo ir Gamtos tyrinėtojų mokymo programas		finansavimo šaltiniai	švietimo veiklų orientuotų į mokinių praktinių gebėjimų ugdymą, amatininkystę.
3.Tikslas. Aktyvus dalyvavimas tradiciniuose renginiuose ir naujų veiklų skatinimas socializuojantis mokiniams.	3.1.Rengti mokinių pasirodymus, jų darbų parodas, dalyvauti neformaliojo švietimo veiklų konkursuose, pristatymuose, festivaliuose, dalyvauti šalies, rajono prevenciniuose renginiuose, akcijose.	Centro bendruomenė	Lėšos GPM 2 proc., Molėtų Krašto muziejus, Molėtų biblioteka, Panevėžio „Šviesos“ specialiojo ugdymo centras, Rokiškio pagrindine mokykla, Visagino „Verdenės“ gimnazijos lavinamųjų klasių skyrius; savaitė „be patyčių“, „Judumo savaitė“, švarinimosi akcijos ir kt. renginiai.	Saviraiškus mokinių dalyvavimas centro bendruomenės ir visuomeniname gyvenime. Sustiprėjusi mokinių savivertė ir pasitikėjimas savimi, atskleidžiant savo gebėjimus ir saviraišką.
▼ 4. PRIORITETAS. UGDYMO SI APLINKOS GERINIMAS.				
1.Tikslas. Naujų edukacinių erdvių įrengimas lauke	Įrengti Kūrybinės dirbtuves-lauko klasę lauke.	Įstaigos vadovas, pirkimų organizatorius	ES struktūrinių fondų lėšos	Nauja edukacinė kūrybinė erdvė
	Įrengti mokomąjį šiltnamį augalininkystei ir daigų auginimui	Įstaigos vadovas, pirkimų organizatorius	ES struktūrinių fondų lėšos	Nauja edukacinė pažintinė -darbinė erdvė

<p>2. Tikslas Sensomotorinių priemonių įsigijimas ir sensomotorinio kambario įrengimas</p>	<p>Parengti paraišką sensomotorinių (priemonių (projektorius šviesos terapijai, šviečiantis šviesos pluoštas, muzikinė vandens lova, pasunkintas pledas Burbulų vamzdžiai su platforma, šviesos stalas, šviečiantis molbertas, projektorius Sensory Magic, interaktyvi projekcijų sistema Sense Micro) įsigijimui</p>	<p>Įstaigos vadovas</p>	<p>ES struktūrinių fondų lėšos</p>	<p>Užtikrinta vaizdinė ir lytėjimo stimuliacija, padedanti pritraukti dėmesį ir jį išlaikyti. Sukurtos pasyvios ir interaktyvios aplinkos, skirtos atsipalaidavimui ir/ar stimuliacijai, jutimų korekcijai ir psichoterapijai.</p>
<p>3. Tikslas. Tėvų ir įstaigos darbuotojų bendradarbiavimo skatinimas, mikroklimato gerinimas.</p>	<p>Įsteigti Šeimos klubą ir bei organizuoti jo veikla bei psichoemocinį tėvų palaikymą.</p>	<p>Įstaigos vadovas, Centro psichologas</p>	<p>ES struktūrinių fondų lėšos</p>	<p>Pagerėjusi tėvų socialinė emocinė būsena, glaudesnis komunikavimas tarp visų bendruomenės narių</p>
<p>Mokinių darbų, tarp jų ir neužbaigtų demonstravimas ir viešinimas centro patalpose ir už jo ribų, skatinant mokinių tobulėjimo procesą.</p>	<p>Įrengti standus klasėse, koridoriuje, bei viešinti mokinių darbus centro facebook paskyroje.</p>	<p>Klasių vadovai, auklėtojai, neformaliojo švietimo būrelių vadovai, mokinių tėvai, globėjai, mokiniai.</p>	<p>Žmogiškieji ištekliai, atsakingas asmuo už centro paskyros socialiniame tinkle administravimą.</p>	<p>Centro bendruomenė aktyvesnė, drąsesnė, besimokanti ir vertinanti kiekvieno jos nario kūrybos, saviraiškos galimybes ir išraiškas.</p>

PRITARTA

Molėtų r. Kijėlių specialiojo ugdymo centro Tarybos 2018-12-17 protokolu Nr. 2 -(1.8)